


ВСЕРОССИЙСКАЯ ОЛИМПИАДА ШКОЛЬНИКОВ  
ПО ГЕОГРАФИИ 2019-2020 УЧЕБНЫЙ ГОД  
МУНИЦИПАЛЬНЫЙ ЭТАП. 7 КЛАСС

**Часть I**

1. Выберите правильное соответствие: путешественник – его открытие  
А. Дж. Кук – восточная часть Австралии  
Б. Б. Диаш – север Южной Америки  
В. В. Беринг – Антарктида  
Г. Ф. Беллинсгаузен – Северная Америка
2. Земной шар на эмблеме ООН показан в картографической проекции, которая называется
- 
- А. цилиндрическая  
Б. азимутальная  
В. коническая  
Г. псевдоконическая
3. Сколько градусов имеет азимут горизонта, соответствующий румбу ССВ?  
А.  $22^{\circ}30'$   
Б.  $135^{\circ}$   
В.  $135^{\circ}$   
Г.  $337^{\circ}30'$
4. Расстояние между Москвой и Вологодой по прямой 409 км. В сантиметрах на карте масштаба 1:10 000 000 это расстояние составит  
А. 0,409  
Б. 4,09  
В. 40,9  
Г. 409
5. Выберите вулкан, который **не относится** к «Тихоокеанскому огненному кольцу»  
А. Котопахи  
Б. Фудзияма  
В. Везувий  
Г. Орисаба
6. Выходом срединно-океанического хребта на поверхность Мирового океана является остров  
А. Мадагаскар  
Б. Сахалин  
В. Новая Гвинея  
Г. Исландия
7. Назовите оболочку Земли, для которой характерно явление Эль-Ниньо  
А. атмосфера  
Б. гидросфера  
В. литосфера  
Г. биосфера
8. Пониженное атмосферное давление господствует в течение года  
А. в экваториальных и умеренных широтах  
Б. в тропических и экваториальных широтах  
В. в полярных и тропических широтах  
Г. В умеренных и полярных широтах
9. Сезонные изменения природы, сроки их наступления и причины изучает наука  
А. метеорология  
Б. климатология  
В. фенология  
Г. геоморфология
10. Город Черапунджи в индийском штате Мегхалая является одним из самых  
А. засушливых мест на Земле  
Б. влажных мест на Земле  
В. холодных мест на Земле  
Г. жарких мест на Земле

11. Выберите вариант, в котором все города расположены в субтропическом климатическом поясе  
А. Лима, Мехико, Дели  
Б. Париж, Пекин, Оттава  
В. Сидней, Джуно, Каракас  
Г. Мадрид, Кейптаун, Буэнос-Айрес
12. Выберите вариант, в котором все географические объекты относятся к одному океану  
А. Карибское море, Бенгальский залив, Фолклендские острова  
Б. Аравийское море, Персидский залив, Сейшельские острова  
В. Коралловое море, Гвинейский залив, Мальдивские острова  
Г. Арафурское море, Мексиканский залив, Канарские острова
13. Выберите верное утверждение  
А. Африка – самый «влажный» материк  
Б. Самый большой остров у берегов Африки – Сомали  
В. Высочайшая вершина Африки – Килиманджаро  
Г. В африканских лесах обитают ленивцы
14. Евразию и Африку разделяет  
А. Суэцкий перешеек  
Б. Суэцкий залив  
В. Суэцкий канал  
Г. Суэцкий пролив
15. Средняя толщина ледяного покрова Антарктиды составляет около  
А. 600 м  
Б. 2 км  
В. 3 км  
Г. 5 км
16. Зонтичная акация и бутылочное дерево являются представителями флоры  
А. влажных экваториальных лесов  
Б. саванн и редколесий  
В. тропических пустынь  
Г. сухих жестколистных лесов
17. Выберите вариант, в котором перечислены животные хвойных лесов Северной Америки  
А. гризли, канадская рысь, скунс  
Б. олень карибу, овцебык, песец  
В. пекари, броненосец, муравьед  
Г. утконос, какаду, коала
18. Выберите вариант, в котором правильно указана смена основных природных зон с севера на юг  
А. степи, широколиственные леса, хвойные леса, тундра, арктическая пустыня  
Б. тундра, арктическая пустыня, хвойные леса, степи, широколиственные леса  
В. хвойные леса, арктическая пустыня, степи, широколиственные леса, тундра  
Г. арктическая пустыня, тундра, хвойные леса, широколиственные леса, степи
19. Составная часть почвы, продукт разложения органических остатков, главным образом растительных называется  
А. горная порода  
Б. почвообразующая порода  
В. гумус  
Г. чернозем
20. Потомки от смешанных браков между монголоидами и негроидами называются  
А. мулатами  
Б. метисами  
В. креолами  
Г. самбо

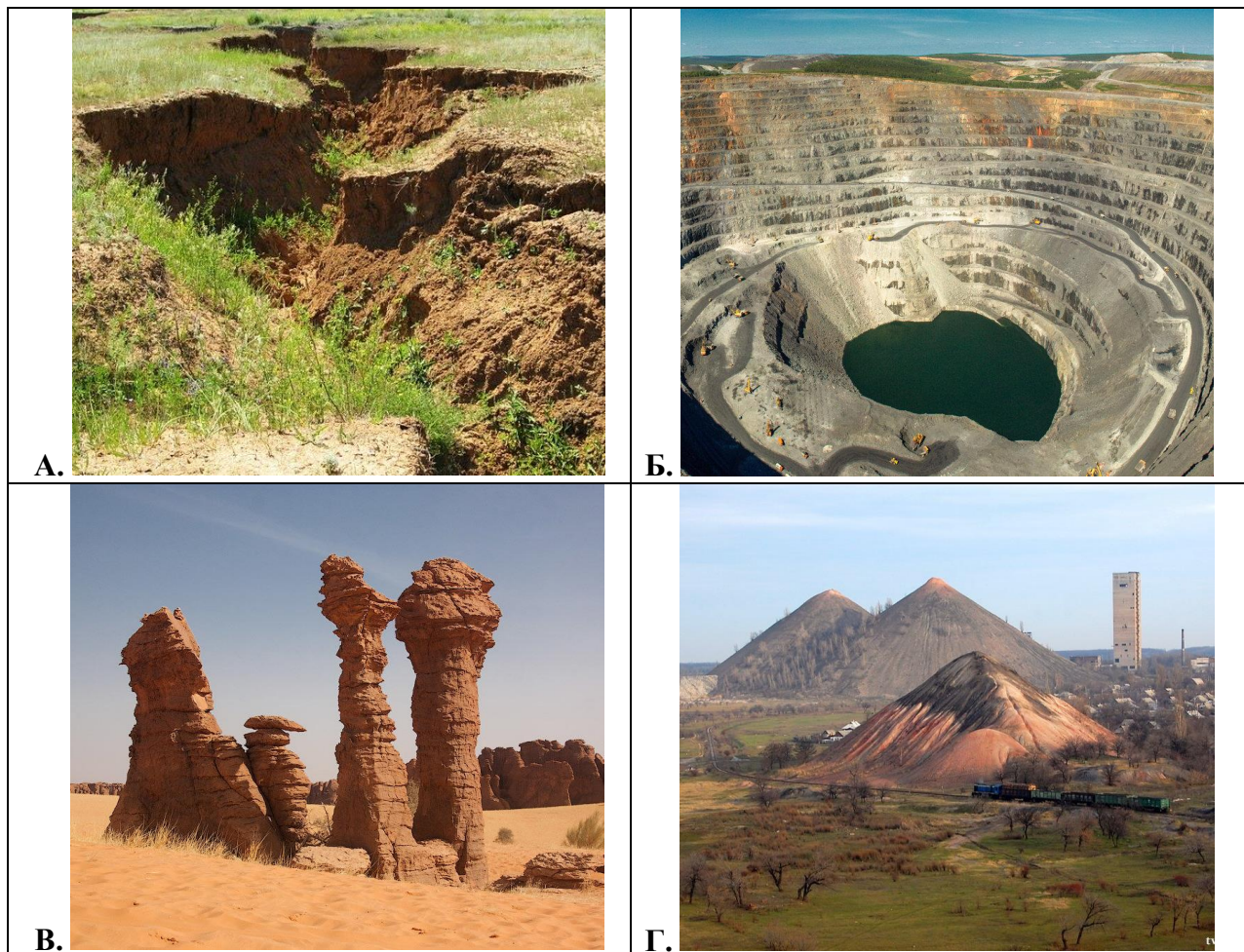
ВСЕРОССИЙСКАЯ ОЛИМПИАДА ШКОЛЬНИКОВ  
ПО ГЕОГРАФИИ 2019-2020 УЧЕБНЫЙ ГОД  
МУНИЦИПАЛЬНЫЙ ЭТАП. 7 КЛАСС

**Часть II**

**Задание 1**

(максимальный балл - 8)

По фотографиям под буквами А-Г определите формы рельефа. Укажите процессы, в результате которых они сформировались. Например, «барханы – деятельность ветра».



**Задание 2**

(максимальный балл - 10)

Какая река из приведенного ниже списка является лишней и почему? В какой части света расположено большинство перечисленных рек? Для каждой реки, расположенной в этой части света, укажите, в какое море или залив она впадает.

**Реки:** Инд, Брахмапутра, Ганг, Хуанхэ, Висла, Салуин, Меконг, Янцзы.

**Задание 3**

(максимальный балл - 12)

Один известный мореплаватель представил перед коллегами доклад о своем последнем путешествии из Марселя к берегам Южной Америки. Однако его помощник во время перепечатки текста сделал в докладе **12 географических ошибок**. Найдите и подчеркните эти ошибки в листе ответа. *Внимание! Ошибок должно быть выделено не более 12!*

«... Наш парусник вышел из крупного французского порта Марсель, который расположен на побережье Черного моря. Преодолев пролив Ла-Манш между южной оконечностью

Пиренейского полуострова и северо-западными берегами Африки, мы вышли в открытый Тихий океан, встречи с которым так долго ждали.

Наш путь лежал к берегам Южной Америки. Попутный северо-западный пассат надувал паруса корабля, и он быстро продвигался вперед. Первую остановку мы совершили на острове Тринидад, который входит в состав Багамского архипелага. Пополнив запасы воды, мы отправились вдоль побережья Южной Америки, воспользовавшись попутным Гвианским течением. Вблизи мыса Кабу-Бранку повернули на северо-восток и проследовали до Рио-де-Жанейро. Попутное Бразильское течение быстро несло нас вперед. Вот и столица Бразилии – Рио-де-Жанейро. Город расположен на берегу мощной реки, которую первооткрыватели называли Январской («Ди-Жанейру»), так как открытие произошло в январе. Вход в город предваряет гора под названием Сахарная голова, своеобразная «визитная карточка» Рио-де-Жанейро. Над городом поднимается величественная статуя Будды с распростёртыми руками. После отдыха мы пошли на экскурсию по городу и увидели, что северная его часть, располагается на равнинах, холмах и небольших скалистых горах. А южная зона города – пляжи, обрамляющие море – отделена от центральной и северной части города прибрежными горами. Эти горы и холмы являются ответвлением Серра-ду-Мар, древней горной системы в юго-восточной части Бразилии, которая образует южные склоны Гвианского плоскогорья. Наша прогулка быстро закончилась, поскольку в январе в Рио-де-Жанейро очень холодно.

#### Задание 4

(максимальный балл - 10)

Многие поэты являются незаурядными наблюдателями и тонко подмечают в своих стихах природные явления. Внимательно прочитайте отрывки из стихотворений различных поэтов. Определите атмосферные явления, о которых идет речь. Дайте развернутое определение каждого явления, в котором укажите условия его формирования.

1. Тишина, духота в летний день,  
Лишь чуть-чуть спасает тень.  
Только легкий нажим ветерка  
Гонит серые тучи слегка.  
Облака отдают серебром,  
А вдали где-то слышится гром.  
Легкий дождик заморосил,  
И вдруг хлынул он со всех сил.  
Пыль с листочков дождь летний смыл,  
Вмиг природу всю оживил.  
Снова молния вспыхнула! Гром!  
Свежо, чисто под летним дождем!  
(В. Мухоморов)

2. Сперва это – отбель: на Севере, белый,  
Бледнеющий свет, как бы Млечный путь,  
Но вот розовеют цветные пределы,  
Багровеют зорники, зори те смелы,  
Лучи полосами, цветочная жуть,  
Столбы ярко-красные, вон ещё синий,  
Огнём наливаются там багрецы,  
Играют костры по воздушной пустыне,  
И треск перекаточный, во все концы.  
То – сполохи. Рдеют и зреют убранства,  
В ночи, осиянные, дышат столбы.  
Какой пролегает здесь путь чрез пространство?  
О чём то, по краскам, гаданье Судьбы.  
(К. Бальмонт)

3. Рассвет. Она на паутинке  
Блестит как бисерная нить.  
На ней паук посерединке  
Не шелохнется, словно спит.  
Но лишь малейшее движенье  
И капли все сорвутся вдруг  
А мухи, видя ожерелье,  
Узнали, где живет паук.  
(Д. Рум)

4. Как неожиданно и ярко,  
На влажной неба синеве,  
Воздушная воздвиглась арка  
В своем минутном  
торжестве!  
Один конец в леса вонзила,  
Другим за облака ушла  
Она полнеба обхватила  
И в высоте изнемогла.  
(Ф. Тютчев)

5. Вчера всю ночь стучался в  
стекла  
Холодный дождь, а на заре  
Отцвел левкой, герань  
поблекла  
И сад проснулся в серебре.  
Не ты ли, гость немой и  
грозный,  
В мечтах о близком  
торжестве,  
Раскинул саван свой  
морозный  
На умирающей листве?  
(К. Ледков)

### Задание 5 (практическое)

(максимальный балл - 10)

**ВНИМАНИЕ!** ДЛЯ ОТВЕТА НА СЛЕДУЮЩИЕ ВОПРОСЫ ИСПОЛЬЗУЙТЕ КАРТУ, КОТОРАЯ ПРИЛАГАЕТСЯ К ЗАДАНИЮ.

ПОСЛЕ ВЫПОЛНЕНИЯ ЗАДАНИЯ КАРТУ СДАЙТЕ.

1. Определите численный масштаб выданной карты, если известно, что 1 см на карте соответствуют расстоянию 500 м на местности.
2. Определите абсолютную высоту, на которой расположен дом лесника в квадрате 67-13, если известно, что основные горизонталы на карте проведены через 10 м. Как будут изменяться абсолютные высоты местности (уменьшаться или увеличиваться), если лесник пойдет из дома по лесной дороге на север?
3. Археологу поступил заказ на исследование кургана, расположенного к северо-западу от пгт. Каменногорск. Определите географические координаты этого кургана.
4. Группа школьников из пос. Озерное вышла на прогулку. Сначала школьники шли по дороге в южном направлении, затем вышли на автодорогу с бетонным покрытием и шли по ней в юго-восточном направлении. Далее школьники свернули на полевую дорогу и вернулись по ней в поселок Озерное. Средняя скорость группы составила 5 км/ч. Рассчитайте, какое расстояние прошли школьники? Ответ запишите в метрах. Какое время занял путь? Ответ запишите в форме:  $X$  ч  $X$  мин.
5. Ваня учится в школе в поселке Михалино. Его дом находится в одном из соседних поселков и имеет координаты  $54^{\circ}42'5''$  с.ш.  $18^{\circ}3'20''$  в.д. В каком поселке живет Ваня? Из школы домой мальчик возвращается по прямой. Определите, в каком направлении он идет?